



## SD-Jukebox V2.4 für Technics SX-KN7000

### Bedienungsanleitung



**Bevor Sie Musik mit dem SD-Audio Player anhören (Technics-Elektronik-Keyboards SX-KN7000).**

Bitte befolgen Sie genau die Anweisungen, um Musik auf eine SD-Speicherkarte zu übertragen.

Informationen zu den Grundfunktionen unter Windows und zum Einsatz von PC und Peripheriegeräten entnehmen Sie bitte der im Programm enthaltenen Bedienungsanleitung.

■ Bitte lesen Sie die Bedienungsanleitungen des Programms und des Technics-Elektronik-Keyboards SX-KN7000 aufmerksam durch, damit ein sachgemäßer Gebrauch sichergestellt ist.

■ Für U.S.A. ————— **Panasonic Consumer Electronics Company,**  
**Division of Matsushita Electric Corporation of America**  
One Panasonic Way Secaucus, New Jersey 07094  
**E-mail:**[consumerproducts@panasonic.com](mailto:consumerproducts@panasonic.com)

■ Für andere Länder. — **Matsushita Electric Industrial Co.,Ltd.**  
**Web site:**<http://www.panasonic.co.jp/global/>

## Wichtige Informationen zum Gebrauch von SD-Jukebox

- Gemäß den SDMI-Bestimmungen (SDMI: Secure Digital Music Initiative = Initiative zum Schutz von digitalen Musikaufzeichnungen) ist in SD-Jukebox eine Verschlüsselungstechnik zum Schutz von Urheberrechten enthalten, um auf diese Weise eine gesunde Entwicklung der Musikszene zu gewährleisten und die Rechte korrekter Käufer zu schützen.

- SD-Jukebox speichert Musikdaten verschlüsselt auf Ihrer Festplatte. Verschlüsselte Musikdaten können zum Abspielen nicht in andere Ordner, auf andere Laufwerke und auf andere PCs verschoben oder kopiert werden.
- Zur Verschlüsselung benutzt das Programm spezifische Daten des PC-Prozessors und der Festplatte. Falls Sie also den Prozessor oder die Festplatte austauschen, stehen Musikdaten, die Sie vor dem Wechsel gespeichert haben, nicht mehr zur Verfügung.

- SD-Jukebox kann Musik-CDs ohne  auf dem Etikett weder abspielen noch aufnehmen.

- Je nach Zusammensetzung des Computers können Probleme auftreten, z. B. dass Sie keine Musik aufnehmen können oder aufgenommene Musik nicht bearbeitet werden kann. Die Firma Matsushita weist an dieser Stelle darauf hin, dass sie keinerlei Haftung für eventuell verloren gegangene Musikdaten oder irgendwelche andere mittelbare oder unmittelbare Schäden übernimmt.

## Registrierung

Bitte lassen Sie Ihre Lizenz von SD-Jukebox registrieren. Eine Registrierung erlaubt Ihnen, die Vorteile des Produkt-Support in Anspruch zu nehmen und regelmäßig Informationen über die neueste Software-Version und andere Produkte zu beziehen. Besuchen Sie unsere Registrierungsseite im Internet und füllen Sie das Online-Formular aus.

**Web-Seite:**<http://www.panasonic.co.jp/customer/mi/usr/cb7e.html>

Wenn Sie das Produkt in Deutschland gekauft haben, dann registrieren Sie sich bitte unter folgender

**Web-Seite:**<http://www.register.taiyo.de/>

# Inhaltsverzeichnis

## Vorbereitungen

Systemvoraussetzungen .....	4
Bevor Sie anfangen .....	5
• Leistungsmerkmale von SD-Jukebox ..	5
• Aufgezeichnete Musikstücke werden in komprimierter Form auf Ihrem PC gespeichert .....	6
• Datenübertragung zwischen PC und SD-Speicherkarte .....	6
• Playlists .....	7
Installation .....	8
SD-Speicherkarte anschließen .....	11
• USB Reader/Writer .....	12
• Schutz von Daten auf der SD-Speicherkarte .....	13

## "Schnell-Start"-Kurzanleitung

SD-Jukebox starten .....	14
Die wichtigsten Fenster .....	15
Musikdaten konvertieren .....	16
CDs auf den PC aufnehmen .....	19
Musikstücke auf eine SD-Speicherkarte auslagern .....	22

## Die Bedienung im einzelnen

Musikstücke von einer SD-Speicherkarte wieder in den PC einlagern .....	24
Bearbeiten .....	25
• Auf der SD-Speicherkarte eine Playlist bearbeiten .....	25
• Playlist auf dem PC bearbeiten .....	26
Musik mit dem PC abspielen .....	28

## Wichtige Informationen

Bezeichnungen und Funktionen der Fensterelemente .....	30
SD-Speicherkarte formatieren .....	38
SD-Jukebox deinstallieren .....	39
Fehlerbehebung .....	40
Beschränkungen im Sinne des Urheberrechtsschutzes .....	43
Beschränkungen im Zusammenhang mit Windows Explorer ..	43
Lizenzvereinbarung mit dem Endkunden .....	44
Index und Glossar .....	45
Unterstützte Formate .....	47
• Unterstützte Formate (nur Stereo) ..	47
• Konvertierungstabelle .....	47

Bei den in dieser Anleitung gezeigten Abbildungen von Bildschirmanzeigen handelt es sich um Beispiele beim Einsatz der Anwendung unter einer englischsprachigen Betriebssystem-Version.

# Systemvoraussetzungen

Zur Benutzung von SD-Jukebox V2.4 benötigen Sie einen IBM PC/AT-PC oder einen damit kompatiblen Computer, der die unten genannten Systemanforderungen erfüllt (SD-Jukebox läuft nicht auf Apple Macintosh).

**Betriebssysteme: Microsoft® Windows® 98/98 SE, Windows® 2000 (Professional SP2), Windows® Me, Windows® XP (Home Edition/Professional)**

SD-Jukebox läuft nicht unter Microsoft Windows 3.1/Windows 95 oder Windows NT. Es kann zu Funktionsfehlern kommen, wenn Sie SD-Jukebox auf PCs einsetzen, die von Windows 3.1/ Windows 95 auf Windows 98/98SE, Windows 2000, Windows ME oder Windows XP aufgerüstet wurden. Ebenfalls kann es zu Funktionsfehlern kommen, wenn SD-Jukebox auf PCs mit Dual Prozessoren oder einem Multi-Boot-System eingesetzt wird.

Falls Sie Ihren Computer von Windows 98/98SE oder Windows Me auf Windows XP aufrüsten wollen, wählen Sie "Installation aktualisieren (empfohlen)". Wenn Sie "Neuinstallation" wählen, stehen Musikdaten, die Sie mit SD-Jukebox Ver. 2.x vor der Aufrüstung erzeugt haben, nicht mehr zur Verfügung.

## Hardware-Voraussetzungen

- CPU: Pentium® 233 MHz MMX oder schneller (empfohlen: Pentium® II 333 MHz oder schneller)  
Für Windows XP: Pentium® 333 MHz oder schneller (empfohlen: Pentium® III 500 MHz oder schneller)
- RAM: 64 MB oder mehr (für Windows XP: 128 MB oder mehr).
- Festplatte: Mindestens 30 MB freie Speicherkapazität (mehr Kapazität erforderlich für Musikdaten und je nach Windows-Version).
- Anzeige: Auflösung 800 x 600 oder höher;  
Farbdarstellung High Color (16-bit) oder höher
- Sound-Karte: Creative Labs Soundblaster 16 oder kompatible Karte.
- CD-ROM-Laufwerk: (erforderlich für Installation und CD-Aufnahme)  
Das CD-ROM-Laufwerk muss digital aufnehmen können.  
Schreibgeschwindigkeit vierfach oder schneller empfohlen.  
(Über IEEE 1394 oder USB-Ausgang angeschlossene CD-ROM-Laufwerke nehmen unter Umständen nicht korrekt auf.)
- USB-Ausgang (erforderlich für den Anschluss der SD-Speicherkarte)  
SD-Jukebox läuft möglicherweise nicht fehlerfrei, wenn die SD-Speicherkarte über einen USB-Hub oder ein USB-Verlängerungskabel angeschlossen ist.
- Wenn Sie die CDDB-Funktion benutzen, ist zusätzlich ein Internet-Anschluss erforderlich.

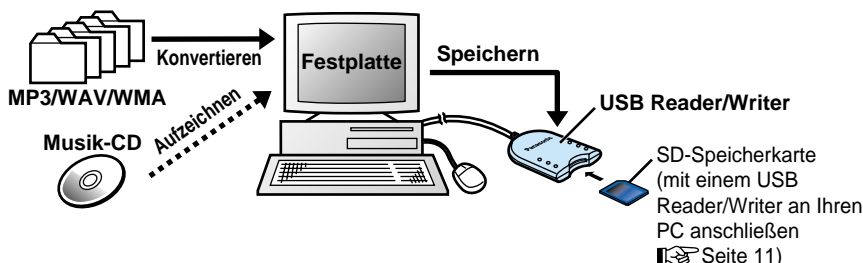
\*1 SD-Jukebox läuft möglicherweise nicht auf allen PCs fehlerfrei, selbst wenn sie die Systemvoraussetzungen erfüllen.

\*2 SD-Jukebox läuft möglicherweise nicht auf selbst zusammengebauten PCs.

# Bevor Sie anfangen

## Leistungsmerkmale von SD-Jukebox

SD-Jukebox V2.4 ist ein Anwendungsprogramm, mit dem Sie aufgezeichnete Musikstücke auf eine SD-Speicherkarte übertragen können. Außerdem können Sie mit SD-Jukebox V2.4 Musikdaten von CD auf die Festplatte Ihres Computers überspielen. Um eine SD-Speicherkarte abzuspielen, stecken Sie sie in den SD-Audio Player (Technics Elektronik Keyboard SX-KN7000).



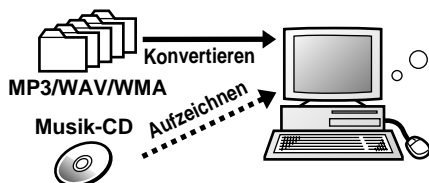
Weitere Leistungsmerkmale:

- Bearbeiten Sie Titel, Reihenfolge und andere Daten zu den Musikstücken auf Ihrem PC und spielen Sie die Musikstücke auf Ihrem PC ab.
- Konvertieren Sie MP3-, WAV- und WMA-Dateien an Ihrem PC und speichern Sie sie auf eine SD-Speicherkarte.
- Sind Musikdaten auf der CDDB-Seite registriert, können Sie Informationen wie z. B. Titel eines Albums herunterladen, indem Sie einfach eine Musik-CD abspielen.

Die von SD-Jukebox eingesetzte Technik zum Schutz von Urheberrechten entspricht den Vorschriften der SDMI (Secure Digital Music Initiative = Initiative zum Schutz von digitalen Musikaufzeichnungen).

# Bevor Sie anfangen

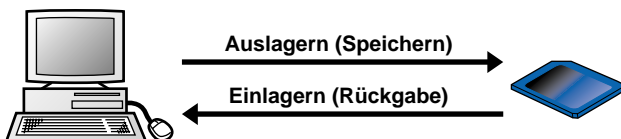
## Aufgezeichnete Musikstücke werden in komprimierter Form auf Ihrem PC gespeichert



In MPEG-2 AAC-Format komprimiert

Musikdaten werden auf Festplatte gespeichert (diese Musikdaten sind nun die Standard-Playlist Nächste Seite).

## Datenübertragung zwischen PC und SD-Speicherkarte



Auslagern bedeutet, Musikstücke vom PC (komprimierte Musikdaten) auf die SD-Speicherkarte zu übertragen. Einlagern bedeutet, die Musikstücke wieder von der SD-Speicherkarte in den PC zurück zu übertragen.

Ein- und Auslagern ist nicht beliebig oft möglich. Zum Schutz von Urheberrechten gelten die folgenden Beschränkungen:

### Auslagerungsbeschränkung

- Ein auf dem PC aufgenommenes Musikstück kann maximal 3 Mal auf eine SD-Speicherkarte ausgelagert werden. Aus diesem Grund wird im Fenster <Check out to SD> nur eine Liste der aufgenommenen Musikstücke angezeigt, die noch mindestens eine Auslagerung frei haben (Standard-Playlist des PCs). Musikstücke, die bereits drei Mal ausgelagert wurden, werden nicht angezeigt.
- Wird ein Musikstück aus der Standard-Playlist der SD-Speicherkarte gelöscht, gilt es als in den PC eingelagert. Die Einlagerung eines Musikstückes wird im PC zur Zahl seiner Auslagerungen hinzugezählt. Musikdaten, die aus der Standard-Playlist des PC gelöscht wurden, können nicht eingelagert werden.

# Bevor Sie anfangen

## Playlists

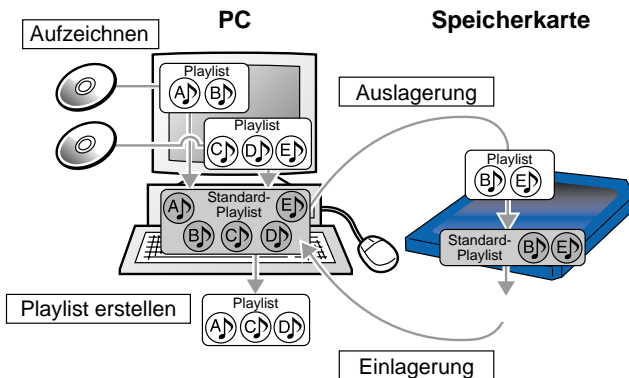
Es gibt zwei Arten von Playlists, Beschreibung siehe unten.

### Standard-Playlist (Liste aller Musikstücke)

Die Standard-Playlist ist eine Liste aller mit dem PC aufgezeichneten (oder zur SD-Speicherkarte ausgelagerten) Musikdaten. Wird ein Musikstück von der Standard-Playlist im PC gelöscht, sind alle Musikdaten gelöscht. (Wird ein Musikstück aus der Standard-Playlist der SD-Speicherkarte gelöscht, wird das Musikstück in den PC eingelagert).

## Playlists

Bei Aufzeichnung von Musikdaten werden im PC (oder, im Falle der Auslagerung, auf der SD-Speicherkarte) automatisch Playlists erzeugt. Nach Aufzeichnung oder Auslagerung können die gewünschten Musikstücke aus der Standard-Playlist oder einer anderen Playlist zu einem neuen Album (Playlist) zusammengestellt werden.



### Hinweis

Die Anzahl der Playlists und Musikstücke, die zur SD-Speicherkarte ausgelagert werden können, ist begrenzt:

- maximal 99 Playlists
- maximal 99 Musikstücke pro Playlist
- maximal 999 Musikstücke pro Karte.

# Installation

Vor Gebrauch von SD-Jukebox installieren Sie die Software bitte wie unten beschrieben.

## Laufwerksbuchstaben prüfen

Während des Installationsprozesses muss möglicherweise ein Laufwerksbuchstabe eingegeben werden.

Schalten Sie den PC ein und starten Sie Windows. Prüfen Sie den Laufwerksbuchstaben, bevor Sie mit der Installation beginnen.

Doppelklick auf "Arbeitsplatz"  
in der linken oberen Ecke des  
Bildschirms.\*



CD-Laufwerk  
(Laufwerksbuchstabe in diesem Fall  
"E")

\* <Windows XP>

Klicken Sie auf "Arbeitsplatz" im Windows-Startmenü.

Fortsetzung nächste Seite ►

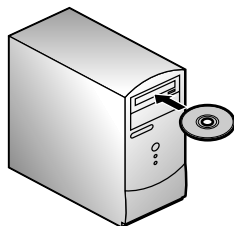


## Installation

**1** Schalten Sie den PC ein und starten Sie Windows.

**2** Legen Sie die Installations-CD in das CD-ROM-Laufwerk the CD-ROM drive.

Wenn Sie die CD-ROM einlegen, startet das Setup-Programm automatisch und das Fenster <Welcome> erscheint. Startet das Setup-Programm nicht, tragen Sie den Pfad der Setup-Datei ein, um die Installation zu starten (☞ Seite 10)



**3** Befolgen Sie die Anweisungen am Bildschirm. Klicken Sie auf “Finish” im Fenster <Installation Finished>.

Wenn Sie “Yes, restart the computer immediately(Computer jetzt neu starten)” wählen, wird der PC automatisch neu gestartet und die Installation abgeschlossen.


# Installation

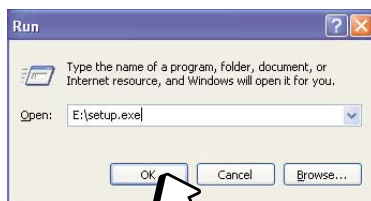
## Installationsprogramm startet nicht automatisch

- 1** Klicken Sie auf “Ausführen” im Windows-Startmenü.



- 2** Tragen Sie [\*: \setup.exe] ein und klicken Sie auf OK.

- Das Installationsprogramm startet. Befolgen Sie die Anweisungen am Bildschirm.
- Tragen Sie den Laufwerksbuchstaben des CD-ROM-Laufwerks anstelle von \* ein (siehe Laufwerksbuchstaben prüfen,  Seite 8).
- Der Dateipfad kann in Groß- oder Kleinbuchstaben eingetragen werden.



### Hinweis

Um SD-Jukebox unter Windows XP oder Windows 2000 zu installieren, müssen Sie auf Ihrem PC als Administrator angemeldet sein.

# SD-Speicherkarte anschließen

Um Musikstücke zur SD-Speicherkarte auszulagern, muss das im Lieferprogramm enthaltene USB Reader/Writer am PC angeschlossen sein.

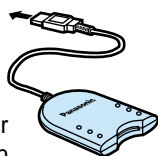
## Hinweis

- SD-Jukebox arbeitet in den folgenden Fällen möglicherweise nicht fehlerfrei:
  - Wenn zwei oder mehr USB Reader/Writer oder ein anderes USB an denselben PC angeschlossen sind.
  - Wenn das USB Reader/Writer an einen Spezialadapter einer anderen SD-Speicherkarte angeschlossen ist.
  - Wenn Sie ein USB-Hub oder ein USB-Verlängerungskabel benutzen.
- Benutzen Sie immer ein Netzteil, wenn Sie SD-Jukebox auf einem Notebook betreiben (Bei Stromausfall während des Betriebs von SD-Jukebox können Daten verlorengehen oder Schäden an der Software entstehen.)

## 1 Schalten Sie den PC ein und starten Sie Windows.


## 2 Stecken Sie den Anschluss-Stecker des USB Reader/Writer in den USB-Port Ihres PCs.

In den USB-Port am PC



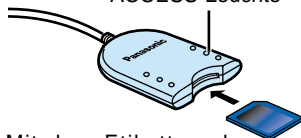
Beim erstmaligen Anschluss eines USB Reader/Writer startet der Hardware-Assistent zum automatischen Hinzufügen von Hardware-Komponenten.

Die Einstellungen Ihres PCs werden automatisch angepasst, so dass auf das USB Reader/Writer zugegriffen werden kann.

Benutzen Sie den Windows-Explorer oder einen anderen Dateimanager, um zu definieren, dass das USB Reader/Writer als deinstallierbar angezeigt wird (wird es nicht angezeigt, siehe  Seite 42)

## 3 Achten Sie darauf, dass Sie die SD-Speicherkarte mit der richtigen Seite nach oben in das USB Reader/Writer einlegen.

ACCESS-Leuchte



Mit dem Etikett nach oben und abgeschrägte Ecke voran einlegen.

## Achtung

- Werden SD-Speicherkarten verkehrt herum eingelegt, können der Einlegeslot des USB Reader/Writer oder die Karte beschädigt werden.
- Achten Sie darauf, dass die ACCESS-Leuchte sich abgeschaltet hat, bevor Sie die SD-Speicherkarte herausziehen.

# SD-Speicherkarte anschließen

---

## USB Reader/Writer

- Achten Sie darauf, dass keine Flüssigkeiten in das USB Reader/Writer eindringen. Lassen Sie es nicht fallen und setzen Sie es nicht heftigen Stößen aus.
- Schützen Sie das Gerät vor hohen Temperaturen. Legen Sie es nicht in die Sonne.
- Bauen Sie das Gerät nicht auseinander und verändern Sie es nicht.
- Um sachgemäßen Gebrauch zu gewährleisten, lesen Sie aufmerksam die im Lieferumfang Ihres USB Reader/Writer enthaltene Bedienungsanleitung.

## Betrieb des USB Reader/Writer unter Windows Me

Neben dem Symbol für [USB-Massenspeicher] unter [USB-Controller] im Gerätemanager kann ein grünes Fragezeichen erscheinen. Das USB Reader/Writer funktioniert dennoch fehlerfrei.

## Schutz von Daten auf der SD-Speicherkarte

Falls das Innere der SD-Karte beschädigt ist oder die Daten darauf defekt sind, können Sie die Karte unter Umständen nicht benutzen. Daher sollten Sie die folgenden Dinge auf gar keinen Fall tun, bevor SD-Jukebox vollständig gestartet ist und so lange die ACCESS-Leuchte des USB Reader/Writer leuchtet:

- SD-Karte oder USB Reader/Writer anschließen oder entfernen.
- Absichtlich SD-Jukebox oder Windows schließen.
- Absichtlich den PC abschalten (z. B. durch Herausziehen des Netzanschlusses aus der Steckdose).

Es wird empfohlen, nach dem Auslagern auf der SD-Karte den Schreibschutzschalter auf "LOCK" zu schieben. Schieben Sie ihn wieder zurück, wenn Sie erneut Musikstücke auslagern oder welche in den PC einlagern möchten.



# SD-Jukebox starten

- Führen Sie auf dem Desktop einen Doppelklick auf dem Symbol  aus.

SD-Jukebox  
V2

<Titelfenster>



Das Hauptfenster öffnet sich <Titelfenster>.

## Hinweis

- Erscheint das Symbol nicht auf dem Desktop, öffnen Sie das Startmenü. Wählen Sie [Programme] → [CNC ] → [SD-JukeboxV2] → [SD-JukeboxV2.4].
- Version von SD-Jukebox

Um nachzusehen, welche Version Sie benutzen, starten Sie SD-Jukebox und klicken Sie mit der rechten Maustaste auf das Symbol in der Task-Leiste. Wählen Sie danach "Info" aus.



SD-Jukebox-Symbol

## Achtung

Es wird empfohlen, während des Betriebs von SD-Jukebox alle Energiesparfunktionen Ihrer Geräte abzuschalten (z. B. die des PCs).

## SD-Jukebox verlassen

- Klicken Sie auf [Close].



Sie können SD-Jukebox auch durch das Klicken auf das "X" oben rechts im Fenster verlassen.

# Die wichtigsten Fenster

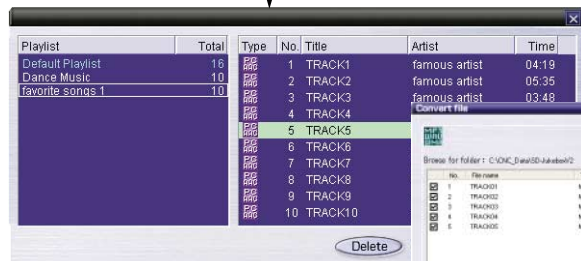
Das Fenster <CD Recording> (👉 Seite 19)



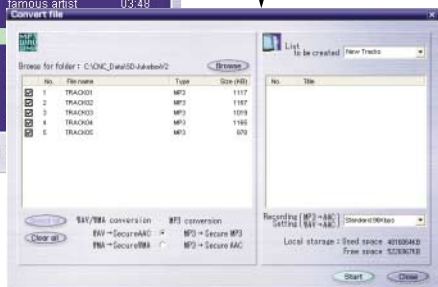
Das Fenster <Check out to SD> (👉 Seite 22)



Das Fenster <Main>



Das Fenster <Playlist> (👉 Seite 24)



Das Fenster <Convert File> (👉 Seite 16)

# Musikdaten konvertieren

Musikdateien, die in den Formaten MP3, WMA und WAV auf der Festplatte gespeichert sind, werden in ein Format konvertiert, das auf SD gespeichert werden kann.

## 1 Klicken Sie auf [Convert].

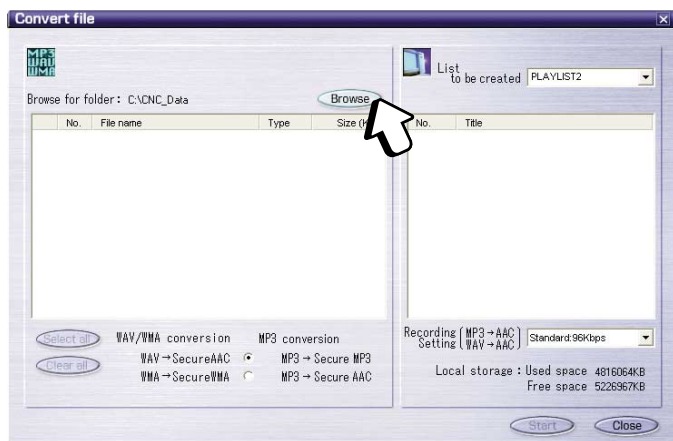
Das Fenster <Main>



Das Fenster <Convert File> öffnet sich.

## 2 Klicken Sie auf [Browse].

Das Fenster <Convert File>



Das Fenster <Browse Folders> öffnet sich.

Fortsetzung nächste Seite ►

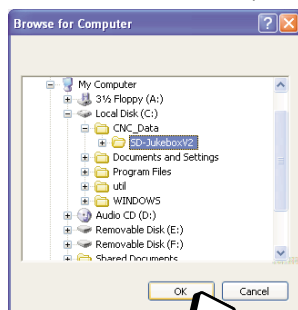


# Musikdaten konvertieren

## 3 Wählen Sie den Ordner mit den MP3-, WAV- oder WMA-Dateien und klicken Sie auf [OK].

Im Fenster <Convert File> werden die Dateinamen angezeigt.

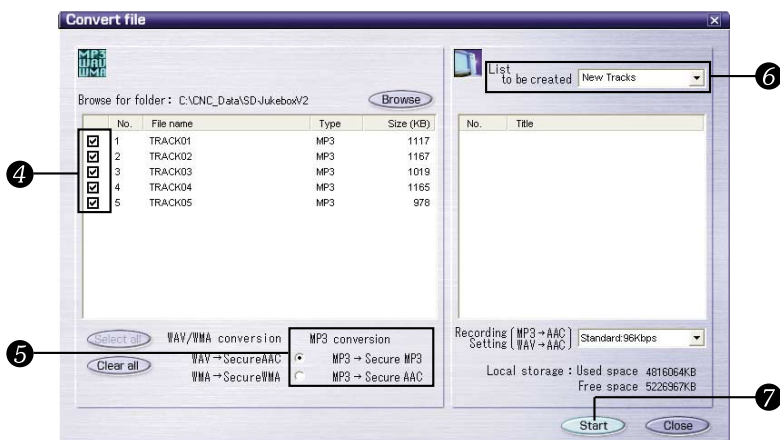
Das Fenster <Browse for Computer>



## 4 Klicken Sie in das Kästchen neben dem Musikstück, das sie konvertieren möchten.

- erscheint neben den gewünschten Musikstücken.
- Klicken Sie auf [Select All], um alle Musikstücke zu konvertieren.
- Um die Auswahl zu wiederholen, klicken Sie auf [Clear All], damit alle Markierungen entfernt werden und beginnen Sie von vorn.

Das Fenster <Convert File>



Fortsetzung nächste Seite ►

## 5 Wählen Sie das Konvertierungsformat.

WAV-Dateien werden automatisch in das AAC-Format konvertiert.

Für MP3-Dateien sollte gewöhnlich das Format [MP3 → Secure MP3] ausgewählt werden. (👉 Seite 47)

Bei WMA-Dateien werden Komprimierungsformat, Aufnahmefrequenz und Bit-Rate nicht konvertiert.

### Hinweis

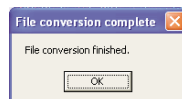
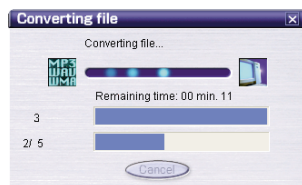
Urheberrechtlich geschützte WMA-Dateien können nicht konvertiert werden.

## 6 Tragen Sie einen Namen in das Feld [List to be created] ein.

Schreiben Sie direkt in das Feld.

## 7 Klicken Sie auf [Start].

- Das Fenster <Converting File> wird angezeigt und die Konvertierung beginnt.
- Die Nummer des aktuellen Musikstücks und die verbleibende Zeit der Konvertierung werden angezeigt.
- Klicken Sie auf [Cancel] um eine laufende Konvertierung abbrechen. (Wenn Sie mitten in der Konvertierung eines Musikstücks abbrechen, wird das betreffende Stück nicht konvertiert).
- Sind alle Musikstücke konvertiert, wird das Fenster <File Conversion Complete> angezeigt. Klicken Sie auf [OK].



# CDs auf den PC aufnehmen

Einmal aufgezeichnet, können CDs automatisch auf eine SD-Karte ausgelagert werden.

## 1 Legen Sie eine CD in das CD-ROM-Laufwerk.

Beginnt die Wiedergabe der CD automatisch (CD EXTRA oder eine Anwendung mit Autoplay-Funktion) sobald Sie sie eingelegt haben, schließen Sie das Auto-Playing-Program. Solange solch ein Programm läuft, können Sie SD-Jukebox nicht benutzen.

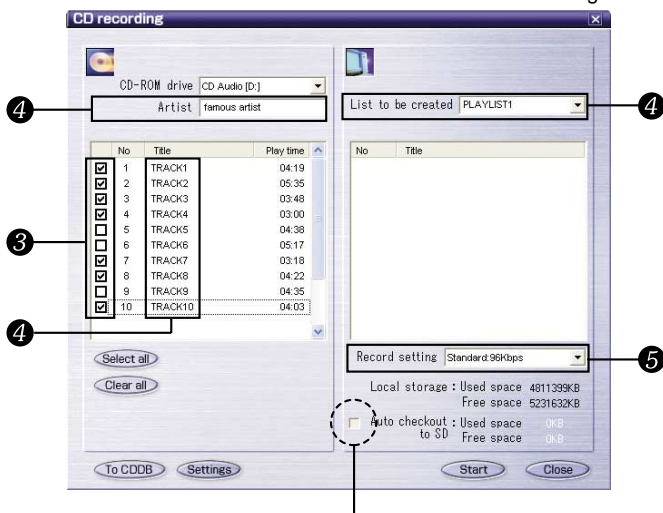
## 2 Klicken Sie auf [CD], danach [Record].

Das Fenster <Main>



Das Fenster <CD Recording> öffnet sich.


Das Fenster <CD Recording>



Um Musik gleichzeitig auf den PC aufzunehmen und auf eine SD-Karte auszulagern, markieren Sie das Kästchen "Auto check out to SD".

Fortsetzung nächste Seite ►

## 3 Markieren Sie das Kästchen neben dem Stück, das Sie aufnehmen wollen.

-  erscheint neben den gewünschten Musikstücken.
- Klicken Sie auf [Select All], um alle Musikstücke aufzunehmen.
- Um die Auswahl zu wiederholen, klicken Sie auf [Clear All], damit alle Markierungen entfernt werden und beginnen Sie von vorn.

## 4 Geben Sie Namen in den Feldern [List to be created], [Artist], und [Title] ein.

- Schreiben Sie die Namen direkt in diese Felder. Wird ein Titel aus der Liste ausgewählt, wird der Name in das Feld [Title] übernommen.
- Es wird empfohlen, den Namen im Feld [List to be created] zu ändern, damit Sie später den Inhalt der Playlist auf Ihrem PC leichter wiedererkennen.
- Vergeben Sie keine eigenen Namen, werden die Titel nacheinander (abhängig von Erzeugungs- und Titelreihenfolge) überspielt. Namen der Künstler werden nicht automatisch vergeben.
- Das Feld lässt maximal 30 Zeichen zu.


## 5 Aufnahmequalität einstellen.

Wählen Sie die Aufnahmequalität aus dem Pulldown-Menü "Record setting". Je höher die Zahl, umso besser die Qualität. Eine höhere Qualität beansprucht jedoch auch mehr Speicherkapazität.

High quality 128 kbps (etwa 64 Minuten), standard 96 kbps (etwa 86 Minuten), extended 64 kbps (etwa 129 Minuten).

Die Zahlenangaben in Klammern zeigen an, wie viele Minuten Musik in der jeweiligen Qualität in etwa auf eine 64-MB-SD-Karte aufgenommen werden können.

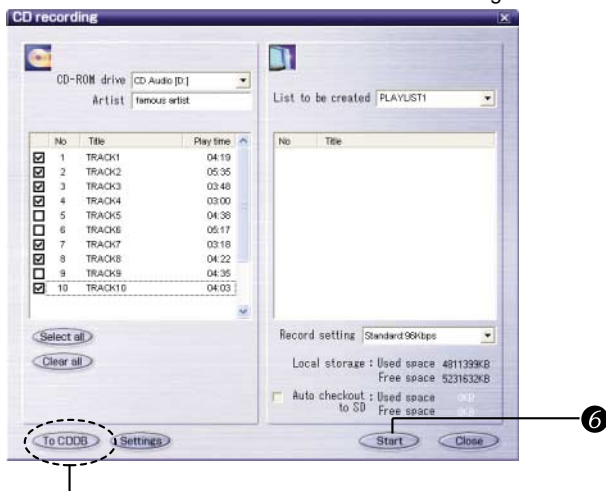
### Hinweis

- Sollten Musikstücke auf der CDDB-Seite registriert sein, wird automatisch ein Verweis auf die CD-Daten erstellt, und der Titel des Albums (angezeigt in [List to be created]) zusammen mit dem Namen des Künstlers und Informationen zu den Musikstücken werden von der Seite heruntergeladen (  Seite 45)  
(Um die CDDB-Funktionen zu nutzen, benötigen Sie einen Internet-Anschluss für Ihren PC und einen entsprechenden Vertrag mit einem Internet-Provider.)
- Wenn Sie eine mit dem CD TEXT-Standard kompatible CD aufnehmen, werden der Titel des Albums, Name des Künstlers und Informationen zu den einzelnen Musikstücken automatisch herangeholt. Das CD-Laufwerk Ihres PCs muss jedoch auch CD TEXT unterstützen, damit dies funktioniert.

**Fortsetzung nächste Seite ►**

# CDs auf den PC aufnehmen

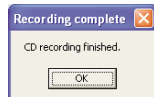
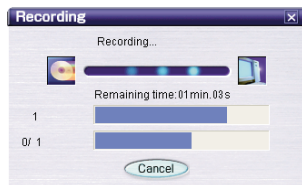
Das Fenster <CD Recording>



Nachdem Sie die Informationen eines Musikstückes auf CD eingetragen oder aktualisiert haben, können Sie diese Informationen an die CDDb schicken, damit sie dort auf dem Server registriert werden.

## 6 Klicken Sie auf [Start].

- Das Fenster <Recording> wird angezeigt und die Aufnahme beginnt.
- Die Nummer des aktuellen Musikstückes und die verbleibende Aufnahmezeit werden angezeigt.
- Klicken Sie auf [Cancel], um eine laufende Aufnahme zu unterbrechen. (Unterbrechen Sie die Aufnahme inmitten eines Musikstücks, wird das betreffende Stück nicht aufgezeichnet).
- Sobald alle Musikstücke aufgezeichnet sind, öffnet sich das Fenster <Recording complete>. Klicken Sie auf [OK].



### Achtung

Entfernen Sie während der Aufnahme nicht die CD. Legen Sie auch während der Aufnahme keine SD-Karte ein, bzw. entfernen Sie sie nicht.

### Hinweis

Aufnahmen von CD-R oder CD-RW funktionieren möglicherweise nicht korrekt.

# Musikstücke auf eine SD-Speicherkarte auslagern

Wählen Sie das gewünschte Musikstück aus der Auswahlliste Ihres PCs aus und benutzen Sie SD-Jukebox, um es auf die SD-Karte auszulagern.

**1** Schließen Sie eine SD-Speicherkarte an. (  Seite 11)

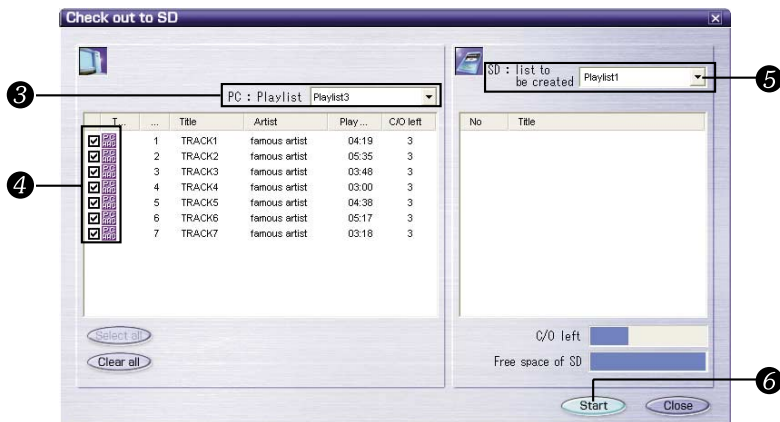
**2** Klicken Sie auf [PC], danach auf [Check out].

Das Fenster <Main>



Das Fenster <Check out to SD> öffnet sich.

Das Fenster <Check out to SD>




**3** Wählen Sie die Playlist mit den Stücken, die Sie auslagern möchten.

Fortsetzung nächste Seite ►

# Musikstücke auf eine SD-Speicherkarte auslagern

## 4 Markieren Sie das Kästchen neben dem Musikstück, das Sie auslagern wollen.

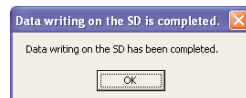
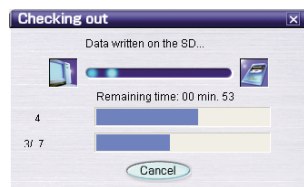
-  erscheint neben dem gewünschten Musikstück.
- Klicken Sie auf [Select All], um alle Musikstücke auszulagern.
- Um die Auswahl zu wiederholen, klicken Sie auf [Clear All], damit alle Markierungen entfernt werden und beginnen Sie von vorn.

## 5 Geben Sie einen Namen in das Feld [List to be created] ein.

Es wird empfohlen, den Namen im Feld [List to be created] zu ändern, damit Sie später den Inhalt der Playlist leichter wiedererkennen.

## 6 Klicken Sie auf [Start].

- Das Fenster <Checking out> wird angezeigt und die Auslagerung beginnt.
- Die Nummer des aktuellen Musikstücks und die verbleibende, für die Auslagerung benötigte Zeit werden angezeigt.
- Klicken Sie auf [Cancel], um eine laufende Auslagerung zu unterbrechen. (Unterbrechen Sie die Auslagerung inmitten eines Musikstücks, wird das betreffende Stück nicht ausgelagert).
- Sobald alle Musikstücke ausgelagert sind, öffnet sich das Fenster <Data writing on the SD has been completed>. Klicken Sie auf [OK].



### Achtung

Entfernen Sie keine SD-Speicherkarte und legen Sie keine SD-Speicherkarte ein, solange das Fenster <Check out to SD> geöffnet ist.

# Musikstücke von einer SD-Speicherkarte wieder in den PC einlagern

Wenn ein Musikstück von einer SD-Speicherkarte wieder in den PC eingelagert wird, so wird das Stück an den PC zurückgegeben und die Anzahl der Auslagerungen hochgezählt.

## Hinweis

- Benutzen Sie zum Einlagern den selben PC wie beim Auslagern.
- Ist das Musikstück von der Standard-Playlist des PCs gelöscht worden, können Sie es nicht einlagern. In einem solchen Fall werden die Musikdaten gelöscht.
- Wird ein Stück von der Playlist der SD-Karte gelöscht, verschwindet es nur aus der Playlist. Es wird nicht eingelagert.
- Wird ein Stück, das auf mehreren Playlists steht, eingelagert, verschwindet es aus allen Playlists auf der SD-Karte.

- 1 Klicken Sie auf [SD], danach auf [List].
- 2 Wählen Sie [Default playlist] aus der Liste.
- 3 Klicken Sie ein Musikstück an, danach auf [Check in].



- 4 Klicken Sie im Fenster <Check in Confirmation > auf [Yes].  
Das ausgewählte Musikstück wird in den PC eingelagert.



## Auf der SD-Speicherkarte eine Playlist bearbeiten

**Playlists und Musikstücke löschen** (Die Standard-Playlist kann nicht gelöscht werden)

- 1 Klicken Sie auf [SD], danach auf [List].
- 2 Klicken Sie die Playlist an, die Sie löschen möchten.
  - Um Musikstücke zu löschen, klicken Sie auch die zu löschenden Stücke an.
  - Es ist möglich, mehrere Stücke gleichzeitig zum Löschen auszuwählen.
- 3 Klicken Sie auf [Delete].



**Reihenfolge der Musikstücke ändern** (der Inhalt der Standard-Playlist ändert sich nicht)

- 1 Klicken Sie auf [SD], danach auf [List].
- 2 Klicken Sie die Playlist an, die Sie bearbeiten möchten.
- 3 Ordnen Sie die Musikstücke mit Drag-and-Drop neu.



### Hinweis

- Um den Titel eines Stücks auf der SD-Karte zu ändern, lagern Sie es zuerst wieder ein und ändern Sie seinen Namen in der Standard-Playlist (oder Playlist) auf dem PC, danach lagern Sie es wieder aus.
- Ist ein Stück aus der Standard-Playlist des PCs gelöscht, kann der Titel nicht geändert werden.
- Nach Änderung eines Titels kann das Musikstück ohne Einlagerung in den PC wieder ausgelagert werden, aber die Anzahl der noch möglichen Auslagerungen wird im PC reduziert.

## Playlist auf dem PC bearbeiten

- 1 Klicken Sie auf [PC], danach [List].
- 2 Wählen Sie die Playlist aus, die Sie bearbeiten möchten.

Folgen Sie danach dem jeweiligen Bearbeitungsablauf.

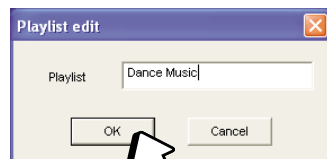
### Name einer Playlist ändern (Name der Standard-Playlist kann nicht geändert werden)

#### 1. Rechter Mausklick auf [Playlist Name].

#### 2. Klicken Sie auf [Rename the playlist].

Das Fenster <Playlist Edit> öffnet sich.

#### 3. Tragen Sie einen Namen ein und klicken Sie auf [OK].



### Playlist löschen (die Standard-Playlist kann nicht gelöscht werden)

#### 1. Rechter Mausklick auf [Playlist Name].

#### 2. Klicken Sie auf [Delete the playlist].

Playlists können auch über [Delete] im Fenster [Playlist] gelöscht werden.



Fortsetzung nächste Seite ►

## Titel der Musikstücke und Namen der Künstler ändern

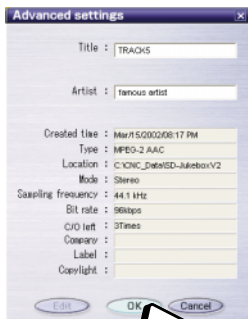
### 1. Rechter Mausklick auf das gewünschte Stück.

1



### 2. Klicken Sie auf [Edit track Information].

Das Fenster <Advanced Settings > öffnet sich.



### 3. Geben Sie einen Namen ein und klicken Sie auf [OK].

## Musikstück löschen

### 1. Rechter Mausklick auf dem gewünschten Stück.

### 2. Klicken Sie auf [Delete the track].

Musikstücke können auch über [Delete] im Fenster <Playlist > gelöscht werden.

#### Hinweis

Wird ein Stück aus der Standard-Playlist gelöscht, werden seine Musikdaten gelöscht und das Stück kann nicht mehr eingelagert werden.

## Reihenfolge der Musikstücke ändern

(Reihenfolge auf der Standard-Playlist kann nicht geändert werden)

- Verschieben Sie das gewünschte Musikstück mit Drag-and-drop.

# Musik mit dem PC abspielen

Mit SD-Jukebox können Sie Musikstücke von CDs, auf dem PC aufgezeichnete Musikstücke und Musikstücke auf einer SD-Speicherkarte anhören.

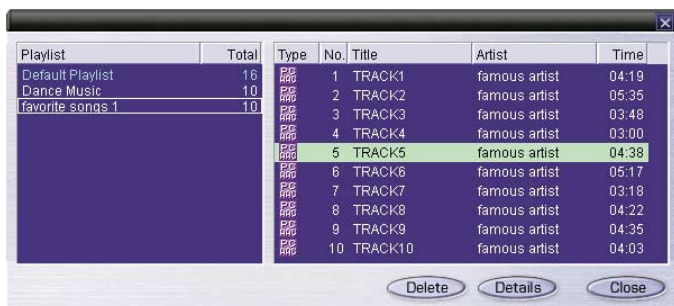
## 1 Klicken Sie auf [CD], [PC], oder [SD], danach auf [List].

Das Fenster <Main>



## 2 Wählen Sie die Playlist aus, die Sie anhören möchten.

Um alle Musikstücke anzuhören, klicken Sie auf [Default Playlist].



## 3 Klicken Sie auf .

- Die Wiedergabe beginnt mit dem ersten Musikstück. Sind alle Stücke der Playlist (oder CD) abgespielt, hört die Wiedergabe automatisch auf.
- Sie können die Wiedergabe mit einem beliebigen Stück beginnen, indem Sie auf dem gewünschten Stück einen Doppelklick ausführen.

Fortsetzung nächste Seite ►










# Musik mit dem PC abspielen

## Achtung

Solange eine CD oder SD-Speicherkarte abgespielt wird, entfernen Sie weder die CD oder die Karte und öffnen Sie die CD-ROM-Auswurfschublade nicht.

## Hinweis

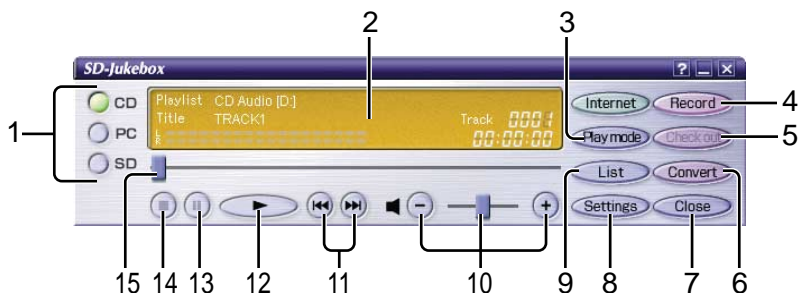
Sie können auch Musik von der SD-Karte mit dem PC abspielen, vorausgesetzt die Musik ist im AAC- oder MP3-Format abgespeichert. Musikstücke, die im WMA-Format auf der SD-Karte gespeichert sind, können mit dem PC nicht abgespielt werden.

Funktion	Schaltfläche(n)
Pause	Klicken Sie während der Wiedergabe auf  oder auf  um die Wiedergabe fortzusetzen.
Stop	Klicken Sie während der Wiedergabe auf  .
Queue song	 : zum vorherigen Stück springen;  : zum nächsten Stück springen
Fast forward/Vorlauf	Schieberegler nach rechts ziehen
Rewind/Rücklauf	Schieberegler nach links ziehen
Volumeadjustment /Laut- stärkeregelung	 : leiser;  : lauter (die Lautstärke kann auch mit dem Lautstärkeschieberegler eingestellt werden)
Change play modes	 : Play mode (=Wiedergabe-Modus) (bei jedem Klick auf diese Schaltfläche verändert sich die Anzeige wie folgt:  Keine Anzeige: (Musikstücke werden ab dem ersten Song der Reihe nach abgespielt) ↓ One-track repeat (=Wiederhol-Modus für ein Musikstück) ↓ All-track repeat (=Wiederhol-Modus für alle Musikstücke) ↓ Random (=Zufallswiedergabe) —————→  Die Zufallswiedergabe kann unterbrochen werden, wenn der Wiedergabe-Modus während der Wiedergabe geändert wird. In diesem Fall klicken Sie auf  .

# Bezeichnungen und Funktionen der Fensterelemente

## Das Fenster <Main>

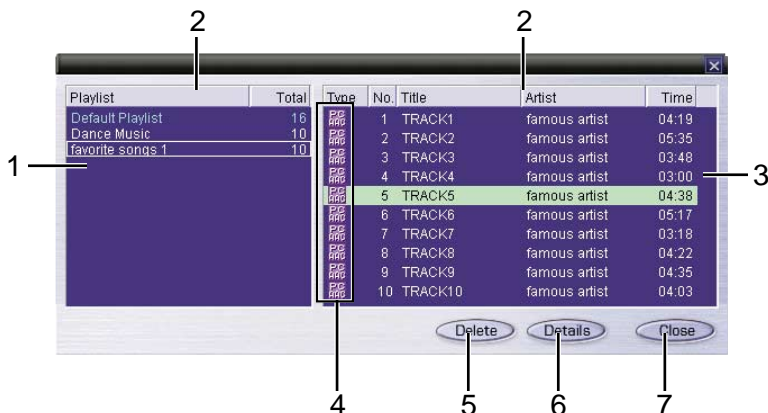
Dies ist das erste Fenster, das Ihnen beim Start von SD-Jukebox angezeigt wird.



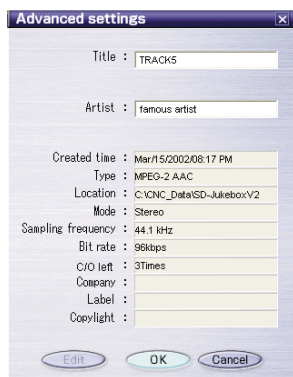
- 1 Wählt das Medium.
- 2 Anzeigetafel: Zeigt Playlist-Namen, Titel, Namen der Künstler, Wiedergabe-Modus, Titelnummer und verstrichene Zeit an.
- 3 Ändert den Wiedergabe-Modus.  
No display → One-track repeat → All-track repeat → Random.
- 4 Öffnet das Fenster <CD Recording>.
- 5 Öffnet das Fenster <Check out to SD>.
- 6 Öffnet das Fenster <Convert File > zum Konvertieren der Formate MP3/WAV und WMA.
- 7 Schließt SD-Jukebox.
- 8 Öffnet das Fenster <Settings>.  
In diesem Fenster werden z. B. das Wiedergabe-Laufwerk ausgewählt, Einstellungen für die Datenspeicherung eingegeben und SD-Speicherkarten formatiert. Dieses Fenster kann während der Wiedergabe nicht geöffnet werden.
- 9 Öffnet das Fenster <Playlist >.
- 10 Lautstärkeregler.
- 11 Springt zum vorherigen oder nächsten Musikstück.
- 12 Startet die Wiedergabe.
- 13 Hält die Wiedergabe an.
- 14 Beendet die Wiedergabe.
- 15 Schnelles Vorspulen und Rückspulen.

# Bezeichnungen und Funktionen der Fensterelemente

## Das Fenster <Playlist>

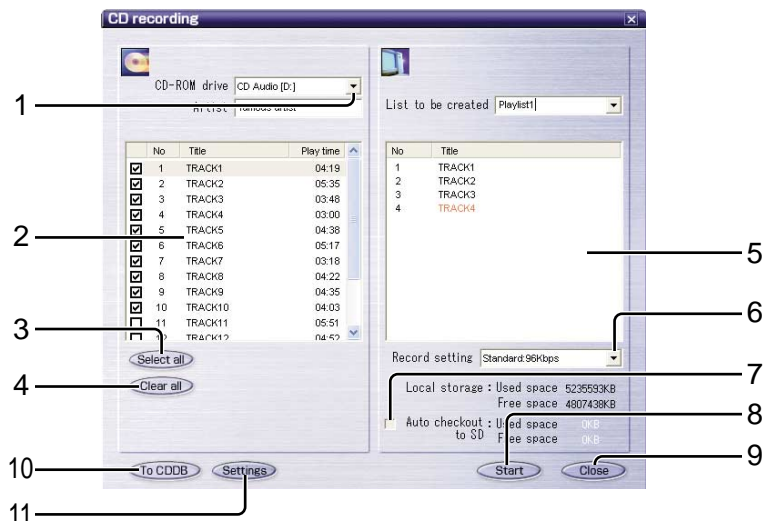


- 1 Zeigt die Playlist und die Zahl der Stücke darauf an. Mit Doppelklick auf eine Playlist werden alle ihre Stücke unter 3 angezeigt.
- 2 Klicken Sie eine Spalte an, um die Liste nach den entsprechenden Informationen zu ordnen.
- 3 Zeigt Titel, Künstler und Länge des Musikstücks an.  
Führen Sie einen Doppelklick auf dem Stück aus, um die Wiedergabe zu starten.
- 4 Zeigt das Datenformat an.
- 5 Löscht eine Playlist oder ein Musikstück.
- 6 Zeigt Titel, Erstellungsdatum, Speicherort und andere auf das jeweilige Musikstück bezogene Informationen an.
- 7 Schließt das Fenster <Playlist>.



# Bezeichnungen und Funktionen der Fensterelemente

## Das Fenster <CD Recording>

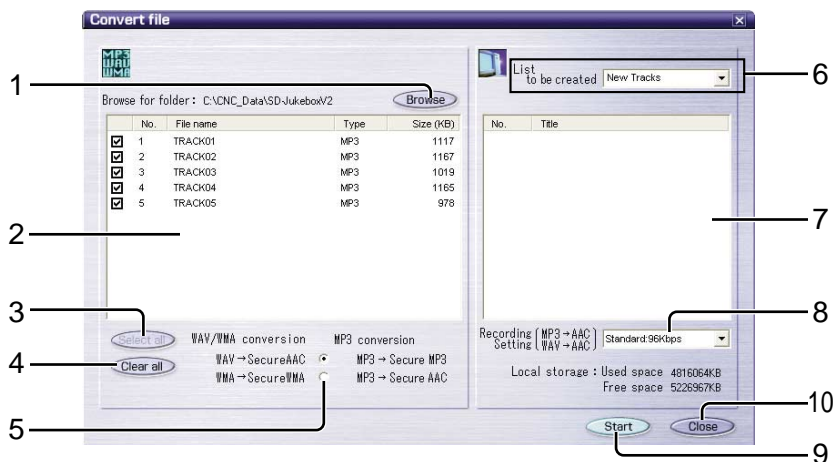


- 1 Dient zur Auswahl des CD-ROM-Laufwerks mit der aufzunehmenden CD. Anfangs wird immer das aktuelle Laufwerk angezeigt.
- 2 Zeigt die Stücke auf der CD in einer Liste an. Die Titel können direkt eingegeben werden.
- 3 Wählt alle Stücke aus.
- 4 Löscht die Markierungen an allen Stücken.
- 5 Zeigt bereits aufgenommenen Stücke in schwarz und Stücke, deren Aufnahme läuft, in rot an.
- 6 Einstellung der Aufnahmequalität.
- 7 Lagert ein Musikstück nach der Aufnahme am Computer automatisch zur SD aus.
- 8 Startet die Aufnahme.
- 9 Schließt das Fenster.
- 10 Schickt vom Benutzer veränderte oder korrigierte Angaben zu Musikstücken auf der CD an CDDb zur Registrierung.
- 11 Einstellung des Basisdateinamens, der standardmäßig vergeben wird.



# Bezeichnungen und Funktionen der Fensterelemente

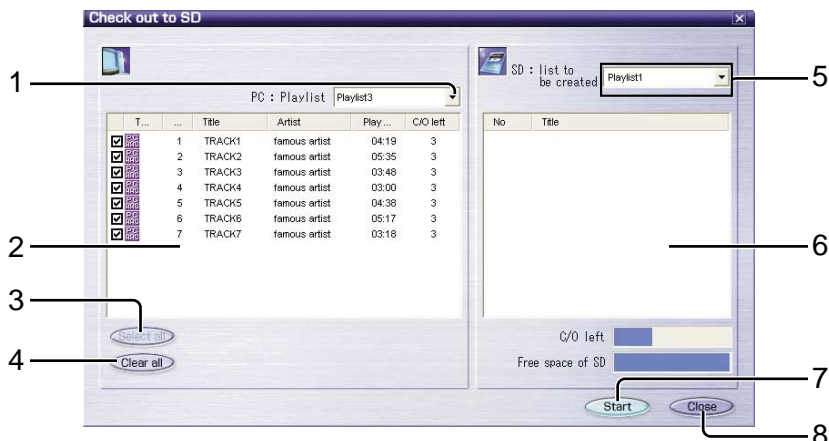
## Das Fenster <Convert File>



- 1 Dient zur Auswahl des Ordner mit den Musikstücken (-dateien), die konvertiert werden sollen.
- 2 Zeigt nur die MP3-, WAV- und WMA-Dateien an, die konvertiert werden können, sowie die jeweiligen Dateigrößen.
- 3 Markiert alle Dateien.
- 4 Löscht alle aktuellen Markierungen.
- 5 Stellt die Konvertierungsart für MP3 ein.  
Normalerweise wird "MP3 → Secure MP3" gewählt.
- 6 Dient zur Eingabe eines Namens für eine neu zu erstellende Playlist.
- 7 Stellt Dateien, die gerade konvertiert werden, in rot und bereits konvertierte Dateien in schwarz dar.
- 8 Dient zur Einstellung der Klangqualität eines Stückes, das konvertiert wird.
- 9 Startet die Konvertierung
- 10 Schließt das Fenster.

# Bezeichnungen und Funktionen der Fensterelemente

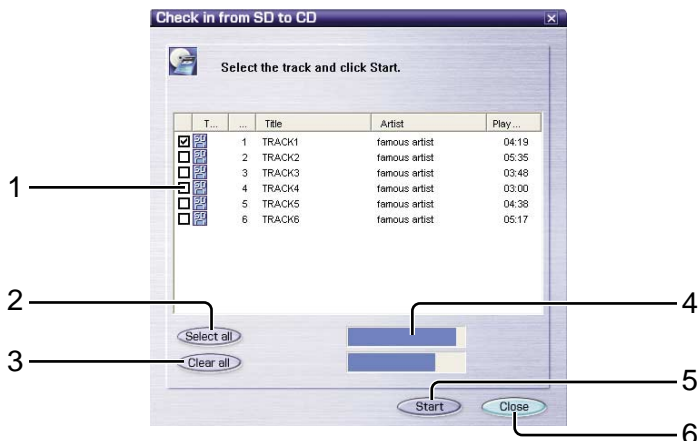
## Das Fenster <Check out to SD>



- 1 Dient zur Auswahl der Playlist, die vom PC zur SD ausgelagert werden soll.
- 2 Zeigt die PC-Playlists an sowie die verbleibende Anzahl der möglichen Auslagerungen zur SD-Speicherkarte.
- 3 Markiert alle Musikstücke.
- 4 Löscht alle aktuellen Markierungen.
- 5 Dient zur Eingabe eines Namens für eine neue Playlist auf der SD-Karte.
- 6 Stellt Stücke, die gerade ausgelagert werden, in rot und bereits ausgelagerte Stücke in schwarz dar.
- 7 Startet die Auslagerung.
- 8 Schließt das Fenster.

# Bezeichnungen und Funktionen der Fensterelemente

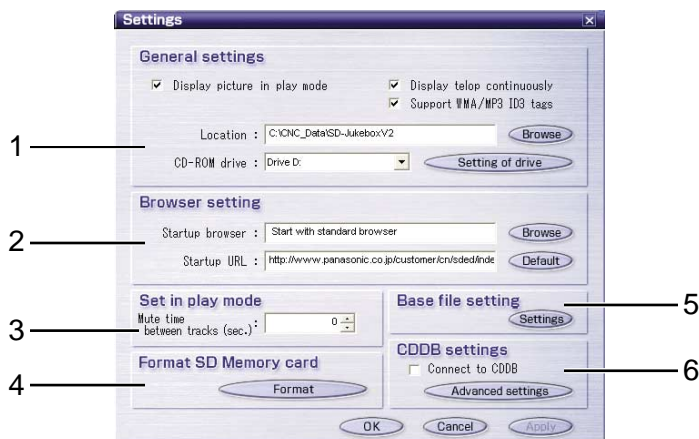
## Das Fenster <Check in from SD to PC>



- 1 Zeigt die Musikstücke auf der SD-Karte an.
- 2 Markiert alle Musikstücke.
- 3 Löscht alle aktuellen Markierungen.
- 4 Zeigt die Speicherkapazität an.
- 5 Startet die Einlagerung.
- 6 Schließt das Fenster.

# Bezeichnungen und Funktionen der Fensterelemente

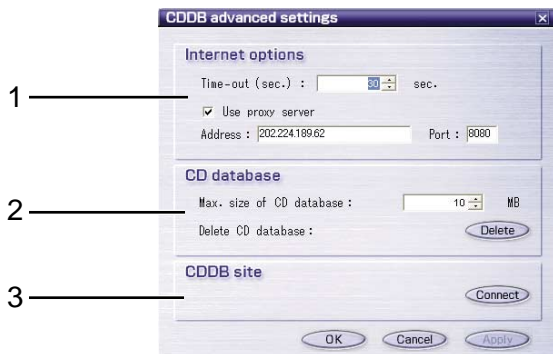
## Das Fenster <Settings>



- 1 Dient zur Einstellung verschiedener Funktionen.
- 2 Dient zur Einstellung des zu verwendenden Browsers und URL zur Einstellung der Länge der Pause zwischen den Musikstücken.
- 3 Dient zur Einstellung der Länge der Pause zwischen den Musikstücken.
- 4 Formatiert die SD-Speicherkarte.
- 5 Legen Sie einen Basis-File-Namen fest, der bei einem Vers\_umnis verwendet wird.
- 6 Dient zur Einstellung der CDDB-Funktion.

# Bezeichnungen und Funktionen der Fensterelemente

## Das Fenster <CDDb Advanced Settings>



- 1 Einstellungen für den Internetanschluss.
- 2 Einstellungen für die CD-Titel-Datenbank.
- 3 Stellt die Verbindung zur CDDb-Seite her.

# SD-Speicherkarte formatieren

---

Bei der Formatierung einer SD-Speicherkarte werden alle darauf vorhandenen Daten unwiederbringlich gelöscht.

## Achtung

- Wird eine SD-Speicherkarte formatiert, werden alle mit SD-Jukebox ausgelagerten Musikstücke sowie jegliche andere Daten unwiederbringlich gelöscht. Prüfen Sie daher den Inhalt Ihrer SD-Speicherkarte, bevor Sie sie formatieren.
- Formatieren Sie eine SD-Speicherkarte nur auf die unten beschriebene Weise. Wenn andere Verfahren zur Formatierung benutzt werden, können Fehler bei der Auslagerung oder beim Abspielen auftreten.

- 1 Klicken Sie auf [Settings] im Fenster <Main>, um das Fenster <Settings> zu öffnen.**
- 2 Klicken Sie auf [Format].**
- 3 Sobald sich das Fenster <Confirmation> geöffnet hat, klicken Sie auf [Yes].**  
Die Formatierung beginnt.
- 4 Wenn sich das Fenster <Formatting Finished> öffnet, klicken Sie auf [OK].**

# SD-Jukebox deinstallieren

Vor der Deinstallation von SD-Jukebox, trennen Sie bitte den Anschluss zum USB Reader/Writer.

- 1 Wählen Sie "Einstellungen" → "Systemsteuerung" im Windows Start-Menü.**
- 2 Führen Sie einen Doppelklick auf "Software".**  
Das Fenster <Add/Remove Programs Properties> wird angezeigt.
- 3 Klicken Sie auf [Installieren/Deinstallieren].**
- 4 Klicken Sie auf [SD-JukeboxV2], danach auf [hinzufügen/entfernen].**  
Das Begrüßungsfenster öffnet sich.
- 5 Klicken Sie auf [OK].**  
SD-Jukebox V2.4 wird gelöscht und ein Bestätigungsfenster wird geöffnet.
- 6 Klicken Sie auf [Fertig].**



# Fehlerbehebung

Bevor Sie um Hilfe bitten, prüfen Sie bitte die unten angegebenen Punkte. (Sollten diese Punkte Ihre Probleme nicht lösen, prüfen Sie auch das Benutzerhandbuch Ihres PCs).

Sollten Sie Zweifel bezüglich einiger Punkte haben oder die in der Tabelle angegebenen Lösungsvorschläge Ihr Problem nicht beheben, wenden Sie sich bitte an die folgenden Kontaktadressen:

For U.S.A.; Panasonic Customer Call Center at 1-800-211-7262


or **E-mail:** [consumerproducts@panasonic.com](mailto:consumerproducts@panasonic.com),

or **Web site:** <http://www.panasonic.com>


For other countries; Matsushita Electric Industrial Co., Ltd.

**Web site:** <http://www.panasonic.co.jp/global/>

## ■ Fehler beim Installieren und Starten des Programms

Fehler	Lösungsmöglichkeiten
Installation nicht möglich	<ul style="list-style-type: none"><li>• Ist die Installations-CD im CD-ROM-Laufwerk eingelegt?</li><li>• Ist das richtige CD-ROM-Laufwerk angegeben?</li><li>• Haben Sie die Zahlenfolge auf der CD-ROM-Hülle im Fenster [User Information] korrekt eingegeben?</li></ul>
D-Jukebox kann nicht gestartet werden	<ul style="list-style-type: none"><li>• Ist SD-Jukebox auf der Festplatte installiert? Das Programm kann nicht direkt von der Installations-CD gestartet werden.</li><li>• Hat Ihr PC mindestens 64 MB Arbeitsspeicher? (  Seite 4)</li></ul>






## ■ Fehler bei der Aufnahme auf den PC

Fehler	Lösungsmöglichkeiten
Aufzeichnung nicht möglich	<ul style="list-style-type: none"><li>• Ist die CD beschädigt?</li><li>• Prüfen Sie im Fenster &lt;Settings&gt;, ob das richtige CD-ROM-Laufwerk (für die Wiedergabe) angegeben wurde.</li><li>• Ist genügend Speicherkapazität auf Ihrer Festplatte vorhanden? (  Seite 4)</li></ul>
[CD] kann vom Fenster <Main> nicht ausgewählt werden.	<ul style="list-style-type: none"><li>• Prüfen Sie, ob die CD korrekt ins Laufwerk eingelegt wurde.</li></ul>
CD wird nicht erkannt	<ul style="list-style-type: none"><li>• Prüfen Sie, ob die CD korrekt ins Laufwerk eingelegt wurde, klicken Sie danach auf [CD] im Fenster &lt;Main&gt;.</li></ul>



## ■ Fehler bei der Wiedergabe

Für Informationen zur Wiedergabe von Musik auf dem SD Audio Player (Technics Elektronik-Keyboards SX-KN7000) schlagen Sie bitte in der Bedienungsanleitung von SD Audio Player (Technics Elektronik-Keyboards SX-KN7000) nach.

Fehler	Lösungsmöglichkeiten
Wiedergabe nicht möglich	CD: Wurde eine CD eingelegt? Falls eine CD korrekt eingelegt wurde, klicken Sie im Fenster <Main> auf [CD]. PC: Sind Musikdaten auf dem PC gespeichert?
Wiedergabe startet nicht mit dem ersten Musikstück	Ist der Wiedergabe-Modus (Play Mode) auf Zufallswiedergabe (Random) eingestellt? Kontrollieren Sie den Wiedergabe-Modus auf der Anzeigetafel im Fenster <Main> (  Seite 29).
Ein Musikstück bzw. alle Musikstücke werden ständig wiederholt	Ist der Wiedergabe-Modus auf Wiederholung eines einzelnen Titels (one-track repeat) oder aller Titel eingestellt (all-track repeat)? Kontrollieren Sie den Wiedergabe-Modus auf der Anzeigetafel im Fenster <Main> (  Seite 29).
Wiedergabe von der gewünschten Playlist nicht möglich	Klicken Sie auf [List] im Fenster <Main>, um das Fenster <Playlist> zu öffnen, in dem Sie die gewünschte Playlist auswählen können. (  Seite 28)
Kein Ton oder zu leise	<ul style="list-style-type: none"><li>• Klicken Sie auf , um die Lautstärke anzuheben.</li><li>• Prüfen Sie die eingestellte Lautstärke Ihres PCs. Selbst wenn die Lautstärke unter SD-Jukebox auf hoch eingestellt ist, können Sie nichts hören, wenn die Lautstärke Ihres PC auf "Null" oder "Ton aus" steht.</li></ul>
Schlechte Klangqualität	Die Musik ist möglicherweise mit einer geringen Qualitätsstufe aufgenommen worden. Verändern Sie die Klangqualität unter "Recording Settings" und wiederholen Sie die Aufnahme (  Seite 20).
Schaltfläche kann nicht angeklickt werden	Während der Wiedergabe ist die Schaltfläche [Settings] im Fenster <Main> nicht aktiv.
Surrendes Geräusch	Je nach Eigenschaften Ihres CD-ROM-Laufwerkes hören Sie unter Umständen bei der Wiedergabe einer CD oder aufgezeichneter Musikdaten ein Surren (mechanisches Laufwerksgeräusch).
CD TEXT-Informationen werden nicht angezeigt	Das CD-ROM-Laufwerk in Ihrem PC muss CD TEXT unterstützen.

## ■ Fehler bei der SD-Speicherkarte

Prüfen Sie, ob die SD-Speicherkarte mit dem SD Audio Player (Technics Elektronik-Keyboards SX-KN7000) abgespielt werden kann. Möglicherweise ist die SD-Karte beschädigt, wenn Sie mit dem SD Audio Player (Technics Elektronik-Keyboards SX-KN7000) nicht abgespielt werden kann. Mit einer Formatierung können Sie die SD-Speicherkarte vielleicht wieder brauchbar machen, jedoch werden durch die Formatierung aller auf der Karte enthaltenen Daten unwiederbringlich gelöscht.

At these times	Check here for problem
SD-Speicherkarte wird nicht erkannt oder Auswahl von [SD] im Fenster <Main> nicht möglich	<ul style="list-style-type: none"> <li>• Prüfen Sie, ob die SD-Speicherkarte korrekt in das USB Reader/Writer eingesteckt wurde.</li> <li>• Prüfen Sie, ob das USB Reader/Writer korrekt an den PC angeschlossen ist.</li> </ul> <p>Wird die SD-Speicherkarte danach immer noch nicht erkannt, starten Sie Ihren PC neu.</p>
Auswahl von [SD] oder [Check out] im Fenster <Main> nicht möglich Auswahl von [Auto check out to SD] im Fenster <CD Recording> nicht möglich	Möglicherweise wurde die SD-Speicherkarte nicht erkannt. Prüfen Sie, ob die Karte korrekt an den PC angeschlossen wurde und klicken Sie dann im Fenster <Main> auf [SD], damit der PC die SD-Speicherkarte erkennt.
USB Reader/Writer wird nicht angezeigt	<p>In Ihrem PC gibt es möglicherweise eine IRQ-Überschneidung (Interrupt Level).</p> <ol style="list-style-type: none"> <li>1 Wählen Sie "Einstellungen" → "Systemsteuerung" im Windows Startmenü. Klicken Sie danach auf "System".</li> <li>2 Klicken Sie auf den Reiter "Gerätemanager" und schalten Sie Geräte, die Sie nicht benötigen, ab.</li> <li>3 Trennen Sie das USB Reader/Writer vom PC und starten Sie den PC neu.</li> <li>4 Schließen Sie das USB Reader/Writer wieder an.</li> </ol>
Auslagerung nicht möglich	<ul style="list-style-type: none"> <li>• Zum Schutz von Urheberrechten ist die Anzahl der Auslagerungen zur SD-Speicherkarte auf maximal 3 begrenzt. (👉 Seite 6)</li> <li>• Steht der Schreibschutzschalter auf der SD-Speicherkarte auf "LOCK"? (👉 Seite 13)</li> </ul>
Auslagerung trotz genügend freier Speicherkapazität auf der SD-Speicherkarte nicht möglich	Die Informationen sind möglicherweise mit Windows Explorer oder einem anderen Programm geändert worden. Wird eine SD-Speicherkarte mit SD-Jukebox formatiert (👉 Seite 38), können Musikstücke auf die Karte ausgelagert werden. Durch eine Formatierung werden jedoch alle Daten auf der Karte unwiederbringlich gelöscht. Lagern Sie daher alle Daten von der Karte ein, bevor Sie die Karte formatieren.
Fehler nach der Formatierung einer SD-Speicherkarte <ul style="list-style-type: none"> <li>• Die ACCESS-Leuchte des USB Reader/Writers schaltet sich nicht ab</li> <li>• Es werden Fehlermeldungen etc. angezeigt.</li> </ul>	Die Karte ist möglicherweise mit einem anderen Programm als SD-Jukebox formatiert worden. Schließen Sie SD-Jukebox und ziehen Sie die Karte heraus. Stecken Sie sie danach wieder in das USB Reader/Writer.

# Beschränkungen im Sinne des Urheberrechtsschutzes

---

- Gemäß den SDMI-Bestimmungen (SDMI: Secure Digital Music Initiative = Initiative zum Schutz von digitalen Musikaufzeichnungen) sind in SD-Jukebox Software Nutzungsbeschränkungen zum Schutz von Urheberrechten enthalten.
  - \* Beschränkungen im Zusammenhang mit SD-Speicherkarten (👉 Seite 2)
  - \* SD-Jukebox liest möglicherweise die folgenden Daten nicht:
    - SD-Speicherkarten, die Kopierbeschränkungen enthalten;
    - Musikdaten, die mit DVD-Geräten aufgenommen wurden.
  - \* In solchen Fällen, in denen der Inhaber der Urheberrechte oder der Dienstleister den Musikdaten Vorschriften bezüglich Art und Weise der Verwendung beigefügt hat, müssen diese Musikdaten gemäß diesen Vorschriften verwendet werden.
- Gemäß den Bestimmungen des Gesetzes zum Schutz von Urheberrechten darf der Benutzer seine Aufzeichnungen nur zu privaten Zwecken nutzen. Eine Nutzung zu anderen als privaten Zwecken bedarf der Zustimmung des Inhabers der Urheberrechte.

## Beschränkungen im Zusammenhang mit Windows Explorer

---

- Wenn eine SD-Speicherkarte an den PC angeschlossen ist, wird sie im Windows Explorer als externes Laufwerk (z. B. "Laufwerk D:\") dargestellt. Benutzen Sie auf keinen Fall den Windows Explorer, um auf der SD-Speicherkarte Musikdaten oder -ordner zu verschieben, neu zu benennen, zu löschen, zu komprimieren oder in irgendeiner anderen Weise zu verändern. Musikdaten, die mit dem Windows Explorer verändert wurden, können nicht abgespielt werden. Bearbeiten Sie alle Musikdaten ausschließlich mit SD-Jukebox.
- Benutzen Sie den Windows Explorer ebenfalls nicht, um Musikdaten oder -ordner auf Ihrem PC zu löschen, zu verschieben, umzubenennen oder in anderer Weise zu verändern.

# Lizenzvereinbarung mit dem Endkunden

Ihnen als Endkunden ("Lizenznehmer") wird die Lizenz zur Nutzung der in dieser Endkunden-Lizenzvereinbarung näher beschriebenen Software erteilt, unter der Voraussetzung, dass Sie die Vertragsbestimmungen anerkennen. Falls Sie die Bestimmungen dieser Lizenzvereinbarung nicht anerkennen, schicken Sie die Software umgehend an Matsushita Electric Industrial Co., Ltd. ("Matsushita") oder seine Händler zurück.

## **Artikel 1 Lizenz**

Dem Lizenznehmer wird das Recht zur Nutzung der Software gewährt, einschließlich der auf der CD-ROM aufgezeichneten oder beschriebenen Daten, Lehrbücher und anderen dem Lizenznehmer zur Verfügung gestellten Medien (zusammengefasst unter dem Begriff "Software"). Gültige Patentrechte, Urheberrechte, Warenzeichen/Handelsmarken und Handelsgeheimnisse werden jedoch nicht auf den Lizenznehmer übertragen.

## **Artikel 2 Nutzung durch Dritte**

Der Lizenznehmer ist nicht berechtigt, die Lizenz auf Dritte zu übertragen oder Dritten die Nutzung oder das Kopieren der Software zu gestatten, unabhängig davon, ob er dafür ein Entgelt fordert oder nicht.

## **Artikel 3 Kopierbeschränkungen für die Software**

Es ist dem Lizenznehmer gestattet, eine einzige Kopie der Software oder von Teilen der Software ausschließlich zu Zwecken der Datensicherung zu erstellen.

## **Artikel 4 PC**

Es ist dem Lizenznehmer gestattet, die Software auf ausschließlich einem PC zu nutzen. Der Lizenznehmer darf die Software nicht auf mehreren PCs nutzen.

## **Artikel 5 Eingriff in das Programm , Dekompilierung oder Zerlegung**

Es ist dem Lizenznehmer nicht gestattet in jeglicher Form in den Quellcode der Software einzugreifen, sie zu dekompileieren oder zu zerlegen. Matsushita und seine Händler sind nicht verantwortlich für Softwarefehler oder Schäden, die dem Lizenznehmer entstehen, wenn er die Software verändert, dekompileiert oder zerlegt.

## **Artikel 6 Garantieausschluss**

Die Software wird in ihrem gegenwärtigen Zustand und ohne Garantieverpflichtungen, seien sie ausdrücklich oder stillschweigend, zur Verfügung gestellt. Dies betrifft auch, ohne jedoch darauf beschränkt zu sein, Garantien hinsichtlich Wahrung und Beachtung von Rechten, Markttauglichkeit bzw. Tauglichkeit für einen bestimmten Zweck. Matsushita oder seine Händler sind nicht für Schäden haftbar, die dem Lizenznehmer durch die Software oder in Verbindung mit der Nutzung der Software entstehen.

## **Artikel 7 Ausfuhrkontrolle**

Der Lizenznehmer stimmt zu, die Software ohne die entsprechende Zustimmung der Vereinigten Staaten von Amerika bzw. ohne Exportlizenzen anderer ausländischer Regierungen, soweit erforderlich, nicht in andere Länder zu exportieren oder zu reexportieren.

# Index und Glossar

## A

**Aufnahme,aufnehmen** .....4, 21, 32, 40

**Aufzeichnung,aufzeichnen** .....5, 40

**Auslagern** .....6,13, 22

**Auslagerung**.....6, 23

Auslagern bedeutet, Musikstücke vom PC (komprimierte Musikdaten) auf die SD-Speicherkarte zu übertragen.

## C

**CD TEXT** .....20, 41

Ein Standard zu Aufzeichnung von Textinformation wie z. B. Namen von Musikstücken auf Musik-CDs. Zusätzlich zur Aufzeichnung von Sprachdaten, können bis 6000 Zeichen im 1-Byte-Code (3000 Zeichen im 2-Byte-Code in Fremdsprachen, einschließlich Japanisch) auf eine CD aufgenommen werden. CD TEXT unterstützt mehrere verschiedene Sprachen.

**CDDB** .....5, 20, 32, 36, 37

Ein von Gracenote (Firma in den USA) angebotener Datenbankdienst zur CD-Suche in der ganzen Welt. Wird eine CD in einer Anwendung abgespielt, die CDDB unterstützt, so greift die Anwendung automatisch auf Daten der CDDB zu und lädt Daten wie Namen des Künstlers und Musiktitel herunter.

## E

**Einlagern,Einlagerung**.....6, 24

Einlagern bedeutet, die Musikstücke wieder von der SD-Speicherkarte in den PC zurück zu übertragen.

## F

**Fenster <CD Recording>**....19, 30, 32, 42

**Fenster <Main Screen>** .....30, 40

**Formatieren,Formatierung** .....38, 42

## I

**Installation** .....8, 40

## L

**löschen** .....25, 26

## M

**MP3** .....5, 16, 29, 47

MP3 (=MPEG1 AUDIO Layer 3) ist ein Komprimierungssystem für Audiodaten, das unter MPEG1 benutzt wird. Für MPEG1 AUDIO gibt es drei Standard-Komprimierungsebenen (= Layers): Layer 3 ist die stärkste Komprimierung. Daher kommt MP3 im Internet und anderen Anwendungen zum Einsatz.

**MPEG-2 AAC** .....6

MPEG (=Moving Picture Experts Group = Expertengruppe für bewegte Bilder) ist ein von einem Unternehmen entwickelter Standard zur Komprimierung von Multimedia-Daten. AAC (=Advance Audio Coding) ist ein Komprimierungssystem, das von MPEG-2 und MPEG-4 verwendet wird. Diese Format ermöglicht qualitativ hochwertige Tonwiedergabe mit einer hohen Komprimierung.

## N

**Name des Künstlers** .....20

## P

**Playlist** .....7, 22, 24, 31, 41

Eine Liste, die durch Auswahl der gewünschten Musikstücke erstellt wird.

## R

**Reihenfolge der Musikstücke ändern** .....25

Fortsetzung nächste Seite ►

# Index and glossary

---

## ■ S

**SD-Jukebox deinstallieren**.....39

**SD-Jukebox starten** .....14

**SDMI**.....2, 5, 43

SDMI (=Secure Digital Music Initiative <sup>a</sup> Initiative zum Schutz von digitalen Musikaufzeichnungen) ist eine Gruppe von Projekten, deren Sinn und Zweck in der Einführung eines Formats zur sicheren Weitergabe und Verkauf von Musik über das Internet o. Ä. ist.

**SD-Speicherkarte,SD-Karte** .....

5, 11, 22, 38, 42

Eine Speicherkarte, auf der Daten zum Urheberrechtsschutz abgelegt sind. Zu den Leistungsmerkmale gehören eine hohe Übertragungsrate sowie eine dünnere, leichtere und kompaktere Form als CompactFlash.

**Standard-Playlist** .....6, 24

Vollständige Sammlung aller aufgezeichneten oder ausgelagerten Musikdaten

## ■ T

**Titel** .....5, 20, 27, 31, 41

## ■ U

**USB Reader/Writer**.....5, 11, 39, 42

## ■ V

**Version von SD-Jukebox** .....14

## ■ W

**Wiedergabe** .....19, 28, 40

**WMA**.....5, 16, 29, 47

WMA (=Windows Media™ Audio) ist ein von der Microsoft Corporation in den USA entwickeltes Komprimierungsformat. WMA ermöglicht eine MP3 ebenbürtige Klangqualität bei kleineren Dateigrößen.

# Unterstützte Formate

## Unterstützte Formate (nur Stereo)

- Musik-CDs : CD-DA, CD-EXTRA, CD TEXT
- MP3 : MPEG-1 Layer3 und MPEG2 Layer3 im unteren  
Aufnahmefrequenz-Bereich, unterstützt variable Bit-Raten
- WMA : Windows Media Audio 32 /44.1 /48 kHz, 64~160 kbps
- WAV : PCM 44.1 kHz 16 bits

## Konvertierungstabelle

Eingabeformat (nur 2-Kanal-Stereo)		Ausgabeformat (2-Kanal-Stereo)	Secure AAC					Secure MP3	Secure WMA
			64 kbps	96 kbps		128kbps			
		32 kHz	44.1 kHz	48 kHz	44.1 kHz	48 kHz			
Musik- CD	CD-DA	○	○	×	○	×	×	×	
	CD-EXTRA	○	○	×	○	×	×	×	
MP3	16/22.05/24 kHz 32 kbps~192 kbps	×	×	×	×	×	○	×	
	32 kHz 32 kbps~192 kbps	○	○	×	○	×	○	×	
	44.1 kHz 32 kbps~192 kbps	○	○	×	○	×	○	×	
	48 kHz 32 kbps~192 kbps	○	×	○	×	○	○	×	
WMA	32 / 44.1/ 48 kHz 64 kbps~160 kbps	×	×	×	×	×	×	○	
WAV	44.1 kHz / 172 KB / second	○	○	×	○	×	×	×	

Aufnahmefrequenz und Bit-Rate werden bei einer Konvertierung von MP3 zu Secure MP3 oder bei einer Konvertierung von WMA zu Secure WMA nicht mit konvertiert.

- Panasonic übernimmt keine Haftung für beschädigte Musikdaten oder für den Fall, dass Musik aufgrund von Problemen mit dem Produkt oder dem PC nicht aufgezeichnet werden kann.
- Änderungen des Produktes oder des Dokumentinhaltes ohne vorherige Ankündigung bleiben vorbehalten.
- Das Dokument zeigt beispielhaft, wie die Bedienfenster des Produktes unter dem Betriebssystem Window XP aussehen. Die in diesem Dokument dargestellten Schaubilder und Fenster können in Art und Aussehen von denen, die unter anderen Betriebssystemen erscheinen, abweichen.

- Das Logo von SD ist ein Warenzeichen. 
- Teile des Produktes sind urheberrechtlich geschützt und werden in Lizenz von ARIS / SOLANA / 4C zur Verfügung gestellt.
- Microsoft und das Logo von Microsoft sowie Windows und Windows NT sind in den USA und anderen Ländern eingetragene Warenzeichen der Microsoft Corporation.
- Windows Media und das Windows Logo sind in den USA und anderen Ländern eingetragene Warenzeichen der Microsoft Corporation.
- Pentium und MMX sind eingetragene Warenzeichen der Intel Corporation in den USA.
- Sound Blaster 16 ist ein Warenzeichen von Creative Technology, Ltd. in den USA.
- IBM und PC/AT sind eingetragene Warenzeichen der International Business Machines Corporation in den USA.
- Macintosh ist ein Warenzeichen der Apple Computer Inc. eingetragen in den USA und anderen Ländern.
- CDDB ist ein eingetragenes Warenzeichen von Gracenote.
- Musikererkennungstechnologie und damit in Zusammenhang stehende Daten werden von Gracenote und dem Gracenote CDDB® Recognition Service<sup>SM</sup> zur Verfügung gestellt. Gracenote ist der Branchenstandard für Musikererkennung und damit in Zusammenhang stehende inhaltliche Lieferungen. Weitere Informationen im Internet unter der Adresse [www.gracenote.com](http://www.gracenote.com).



Gracenote ist CDDB Inc. d/b/a "Gracenote". Daten bezüglich CD- und Musikdaten von Gracenote CDDB® Music Recognition Service<sup>SM</sup> © 2000, 2001 Gracenote. Gracenote CDDB Client Software © 2000, 2001 Gracenote. U.S. Patente Nrn. 5, 987, 525; Nrn. 6,061,680; Nrn. 6,154,773 und andere erteilte oder schwebende Patente.

CDDB ist ein eingetragenes Warenzeichen von Gracenot. CDDB-Enabled, das Logo von Gracenote, das Logo von CDDB und das Logo von "Powered by Gracenote CDDB" sind eingetragene Warenzeichen von Gracenote.

Music Recognition Service und MRS sind Dienstleistungsmarken von Gracenote.



- Alle anderen in diesem Dokument genannten System- und Produktnamen sind im Allgemeinen die eingetragenen Warenzeichen oder Handelsmarken der jeweiligen Entwicklerfirmen. Es wird darauf hingewiesen, dass die Symbole für <sup>TM</sup> und ® nicht im Dokument verwendet werden.